

**avintage** ●●●  
GROUPE CLIMADIFF

**Climadiff**<sup>®</sup>

## **ИНСТРУКЦИЯ ПО ЭКСПЛУАТАЦИИ**

**Термоэлектрический винный шкаф с  
системой сохранения открытого вина с  
помощью аргона Climadiff AV14V  
Verrissimo и Climadiff AV14E Excellar**

Прежде всего мы хотим поблагодарить Вас за выбор этого винного мини-шкафа, мы уверены, что это изделие доставит Вам удовольствие.

В дополнение к большому винному шкафу для хранения вина, этот мини-шкаф позволит Вам всегда иметь под рукой готовое к сервировке вино нужной температуры, полностью защищенное от внешних воздействий. Шкаф подходит для вин, которые будут выпиваться в течение недели или месяца. CLIMADIFF не рекомендует хранить в этом шкафу вина дольше двух месяцев.

## **ЗАМЕЧАНИЯ ПО БЕЗОПАСНОСТИ**

**Перед включением шкафа обязательно внимательно прочитайте это руководство. Храните руководство в доступном месте для дальнейшего использования.**

Убедитесь, что параметры электропитания (электророзетки) полностью соответствуют параметрам, указанным на идентификационном шильдике шкафа, который должен быть подключен к сети с заземлением. Некорректный ремонт и подключение могут быть опасны.

По соображениям безопасности не используйте электроудлиннители.

Отключайте шкаф перед обслуживанием или чисткой (отключайте соответствующий выключатель (в зависимости от модели) или вынимайте вилку из розетки).

Немедленно отключите шкаф, если жидкость (содержимое разбитой бутылки и др.) случайно вошла в соприкосновение с электрокомпонентами (двигатель и пр.).

Ваш шкаф может представлять опасность, если он механически поврежден (сильный удар) или если он получил повреждение в силу естественных причин (скачок напряжения из-за удара молнии, затопление, пожар). Отключите электропитание и вызовите для осмотра технического специалиста.

Если поврежден кабель электропитания, никогда не пытайтесь производить его замену самостоятельно, т.к. это может привести к травме, вызовите специалиста.

Держите детей подальше от винного шкафа.

Не используйте шкаф вне помещения.

В случае несоответствия параметров подключения или отклонения от требований настоящего руководства Climadiff не несет ответственности за возможные повреждения или ненадлежащую работу шкафа.

Шкаф не должен использоваться умственно отсталыми лицами (включая детей), а также лицами без должного опыта и знаний, кроме как под наблюдением опытных и ответственных лиц.

Не разрешайте детям играть с винным шкафом.

## **ЗАМЕЧАНИЯ ПО БЕЗОПАСНОСТИ ДЛЯ ГАЗОВЫХ БАЛЛОНЧИКОВ (КАРТРИДЖЕЙ)**

В баллончиках содержится аргон под давлением. Не нарушайте их целостности и не нагревайте выше 49°C.

Для замены используйте только баллончики марки Preservino. Использование других баллончиков может привести к сбоям в работе винного шкафа, повреждению, травме и лишению гарантии.

Не разряжайте баллончик в лицо или в голову людям или животным.

Держите баллончики подальше от детей.

## **ХАРАКТЕРИСТИКИ ИЗДЕЛИЯ**

Винный шкаф предназначен для охлаждения вина и других подобных напитков. Он не предназначен для охлаждения пищевых продуктов!

Безопасен для окружающей среды.

Не содержит хладагентов.

Не содержит компрессора.

Низкий уровень шума.

Точный контроль температуры.

Пригоден для использования в спальнях, комнатах, кабинетах и т.д.

Только для домашнего использования!

Контур охлаждения герметичен.

## **ПЕРЕД ПЕРВЫМ ИСПОЛЬЗОВАНИЕМ**

Устанавливайте шкаф в помещении с окружающей температурой от 16 до 32°C.

Для обеспечения хорошей циркуляции воздуха не загораживайте вентилятор, расположенный на задней стенке шкафа. Для снижения возможного шума шкаф необходимо устанавливать на плоской и жесткой поверхности, обеспечив чистое пространство вокруг шкафа (примерно 10 см с каждой стороны).

Шкаф нельзя подвергать воздействию прямых солнечных лучей и источников тепла (радиаторы, нагреватели, духовки и т.д.).

Ни в коем случае не помещайте в винный шкаф горячие напитки или еду.

Во избежание утечки холодного воздуха не открывайте дверцу шкафа без необходимости.

Для обеспечения лучшей циркуляции воздуха не переполняйте шкаф бутылками.

Убедитесь, что место, которое Вы выбрали для установки, выдержит вес шкафа с полной загрузкой (1 бутылка Бордо 0,75 л – примерно 1,3 кг).

## **УСТАНОВКА ТЕМПЕРАТУРЫ**

Мы настоятельно рекомендуем перед первой загрузкой включить шкаф и оставить его на 12 часов для охлаждения внутреннего пространства.

Диапазон устанавливаемых температур – от +7 до +18°C. В зависимости от окружающих условий, точность варьируется в пределах 3°C.

Органы управления и дисплей расположены на внешней стороне дверцы.

Нажмите кнопку «+» для **УВЕЛИЧЕНИЯ** значения температуры на 1 градус.

Нажмите кнопку «-» для **УМЕНЬШЕНИЯ** значения температуры на 1 градус.

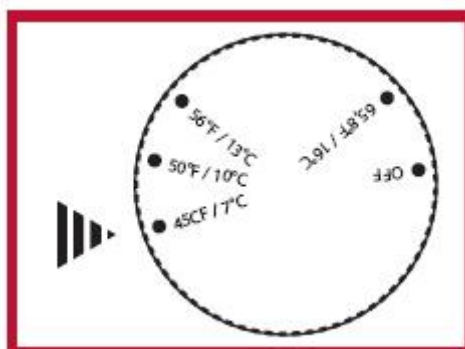
Вы можете поменять показания дисплея с Фаренгейта на Цельсий: нажмите и удерживайте обе кнопки в течение 3 с.

Старайтесь не держать долго дверцу открытой, так как это напрямую влияет на эффективность охлаждения.

Замечание: имейте в виду, что в районах с высокой влажностью воздуха на внутренней или внешней поверхности дверного окна может образовываться небольшое количество конденсата. Это нормально.

### **УСТАНОВКА ТЕМПЕРАТУРЫ (версия с электромеханическим термостатом)**

Мы настоятельно рекомендуем перед первой загрузкой включить шкаф и оставить его на 12 часов для охлаждения внутреннего пространства.

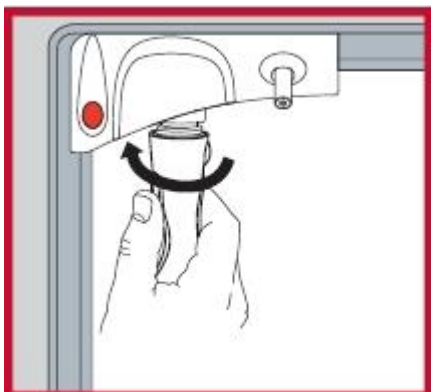


Термостат расположен внутри шкафа, в правой верхней части задней стенки. Путем вращения диска можно выбрать одно из значений предустановленной температуры.

Старайтесь не держать долго дверцу открытой, так как это напрямую влияет на эффективность охлаждения.

Замечание: имейте в виду, что в районах с высокой влажностью воздуха на внутренней или внешней поверхности дверного окна может образовываться небольшое количество конденсата. Это нормально.

## ЗАПРАВКА ГАЗОМ



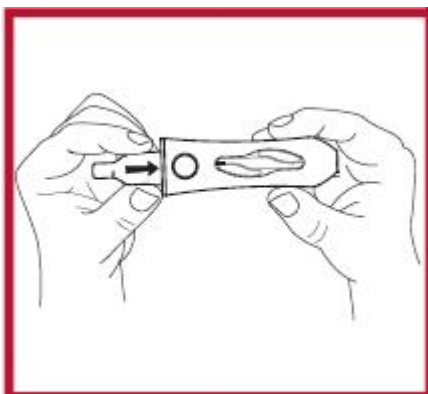
### ШАГ 1

Отвинтите (против часовой стрелки) держатель баллончика от резьбового верхнего кожуха.

Внимание: всегда направляйте баллончик в сторону от лица.

Перед удалением баллончика убедитесь в том, что он пустой. Баллончик пустой, если при полностью нажатой кнопке не слышно выхода газа.

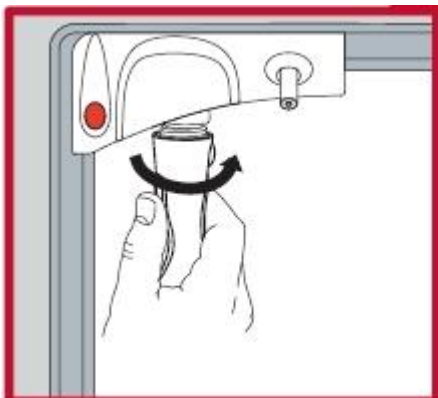
Перед удалением баллончика всегда нажимайте и удерживайте кнопку выпуска газа в течение 10 с.



### ШАГ 2

Полностью вставьте новый баллончик в держатель.

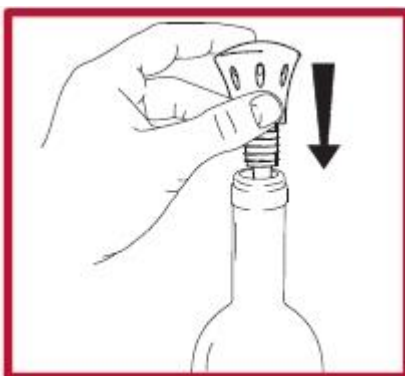
Замечание: Используйте в Вашей системе только баллончики марки Preservino. Использование других баллончиков может привести к сбоям в работе винного шкафа, повреждению, травме и лишению гарантии.



### ШАГ 3

Вкрутите пластиковый держатель с баллончиком в резьбовую приемную часть. Аккуратно затяните.

Нажмите и удерживайте кнопку выпуска газа в течение 1 с чтобы убедиться, что газовый механизм работает.



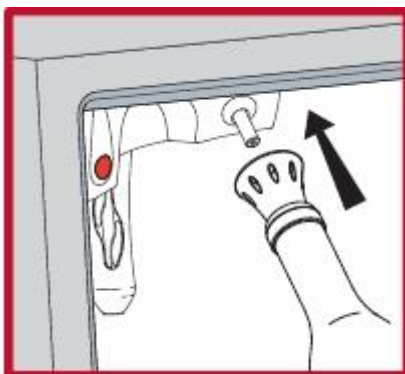
#### ШАГ 4

Вставьте пробку Wine Stopper в горлышко открытой бутылки.



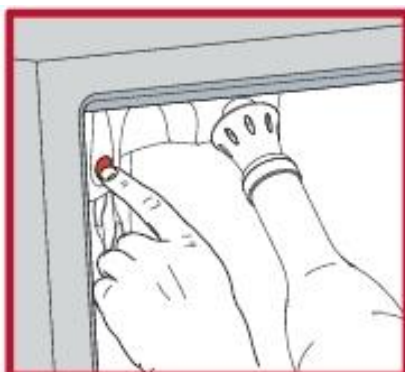
#### ШАГ 5

Поверните крышку пробки против часовой стрелки до щелчка (в направлении OPEN – ОТКРЫТО). Вы заметите, что центр пробки немного приподнялся. Это ОТКРЫВАЕТ пробку Wine Stopper и позволяет кислороду покинуть бутылку при заправке аргоном (см. следующий шаг).



#### ШАГ 6

Вставьте заправочный патрубок в центр пробки Wine Stopper.



#### ШАГ 7

Нажмите на кнопку выпуска газа и удерживайте ее в течение 3 - 9 с, в зависимости от количества вина, остающегося в бутылке (3/4 – 3 с, 1/2 – 6 с, 1/4 или при хранении в лежачем положении – 6 с).

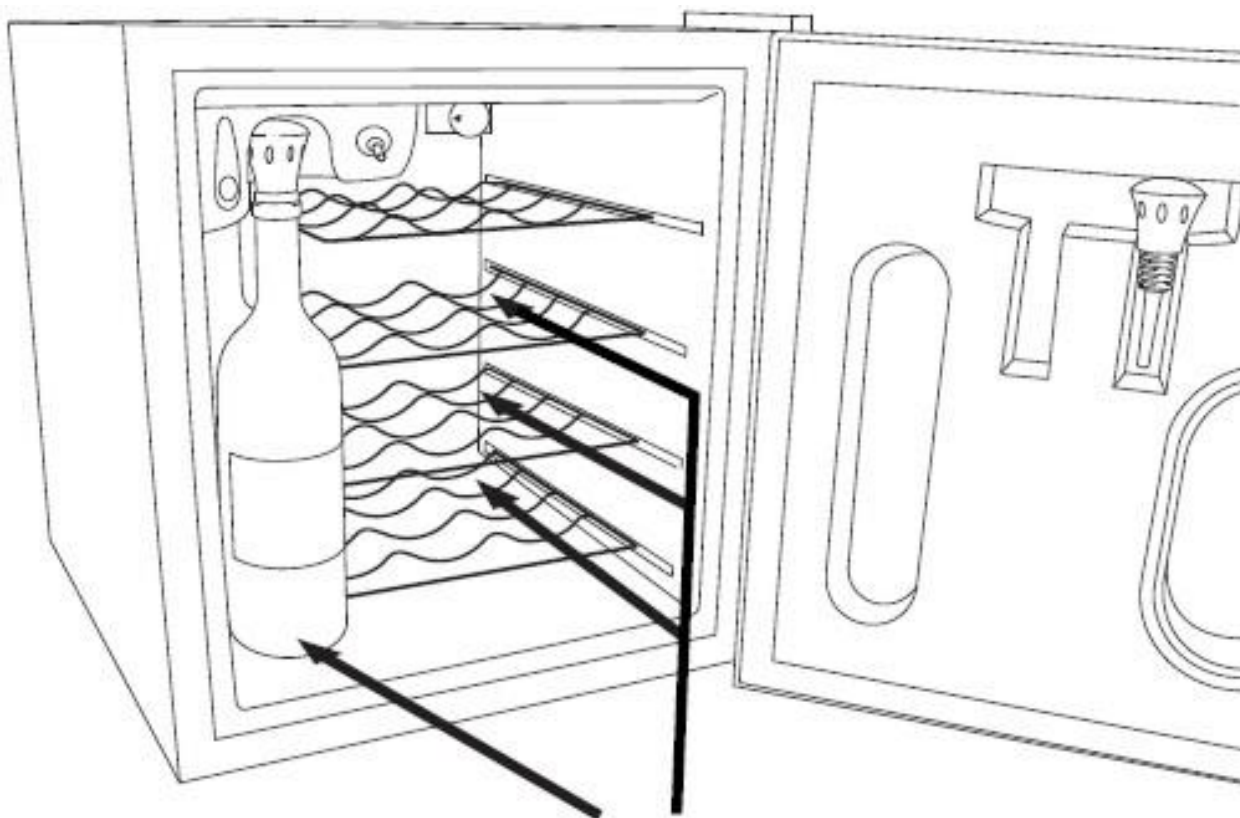
Если Вы больше не слышите звука выхода газа при полностью нажатой кнопке, значит, баллончик пуст. Если баллончик опустел, замените его, следуя ШАГАМ 1 – 3.



## ШАГ 8

Поверните крышку пробки по часовой стрелке до щелчка (в направлении CLOSE – ЗАКРЫТО). Это ЗАКРЫВАЕТ пробку Wine Stopper и предотвращает проникновение кислорода в бутылку.

## ХРАНЕНИЕ БУТЫЛОК ВИНА



Размещайте бутылки с пробками Wine Stopper в одном из четырех указанных мест в том случае, если высота бутылок слишком велика для других мест.

## ГАЗ АРГОН

В этом шкафу применяется 100% аргон. Аргон – это «благородный газ». Это означает, что он не вступает в химические реакции с другими веществами. Прочие газы, такие, как азот и диоксид углерода, не являются «благородными газами».



Исследования доказали, что аргон – наиболее эффективный газ для сохранения вина (любая газовая смесь, содержащая меньше 100% аргона, пропорционально менее эффективна).

Для правильного сохранения вина следуйте инструкциям и удерживайте кнопку выпуска газа в течение рекомендованного времени,

приведенного в руководстве (см. выше). Если Вы сохраняете особенно тонкое или редкое вино, то в этом случае можете выждать 5 с и снова осуществить заправку (опять в соответствии с рекомендованным временем). Так как аргон – благородный газ, то нет причины беспокоиться о его избыточном количестве в бутылке.

## СИСТЕМА ОХЛАЖДЕНИЯ

В этом шкафу применяется очень точное холодильное оборудование, которое гарантирует оптимальную температуру для хранения вина. Тем не менее, система не предназначена для того, чтобы мгновенно довести бутылку вина до охлажденного состояния. В зависимости от начальной температуры вина и установок системы охлаждение бутылок вина до желаемой температуры может занять от 1 до 24 часов.

### Хранение мини-шкафа

Если шкаф не используется в течение короткого периода времени, необходимо сделать следующее:

Выньте бутылки из шкафа.

Отключите шкаф от сети.

Почистите шкаф внутри и снаружи.

Оставьте дверцу открытой, чтобы избежать образования конденсата и посторонних запахов. Если это все же произошло, осуществите полную чистку внутреннего пространства шкафа.

### Что делать в случае перебоев с электроэнергией

Как правило, перебои в энергоснабжении – явление временное. Отсутствие электроэнергии в течение 1 – 2 часов не повлияет на температуру в шкафу, а, следовательно, и на температуру вина. Для сохранения вина в течение такого короткого перебоя в электроснабжении чуть-чуть приоткройте дверцу. В случае длительного отсутствия электроэнергии примите необходимые меры для спасения вина.



## Инструкции по чистке

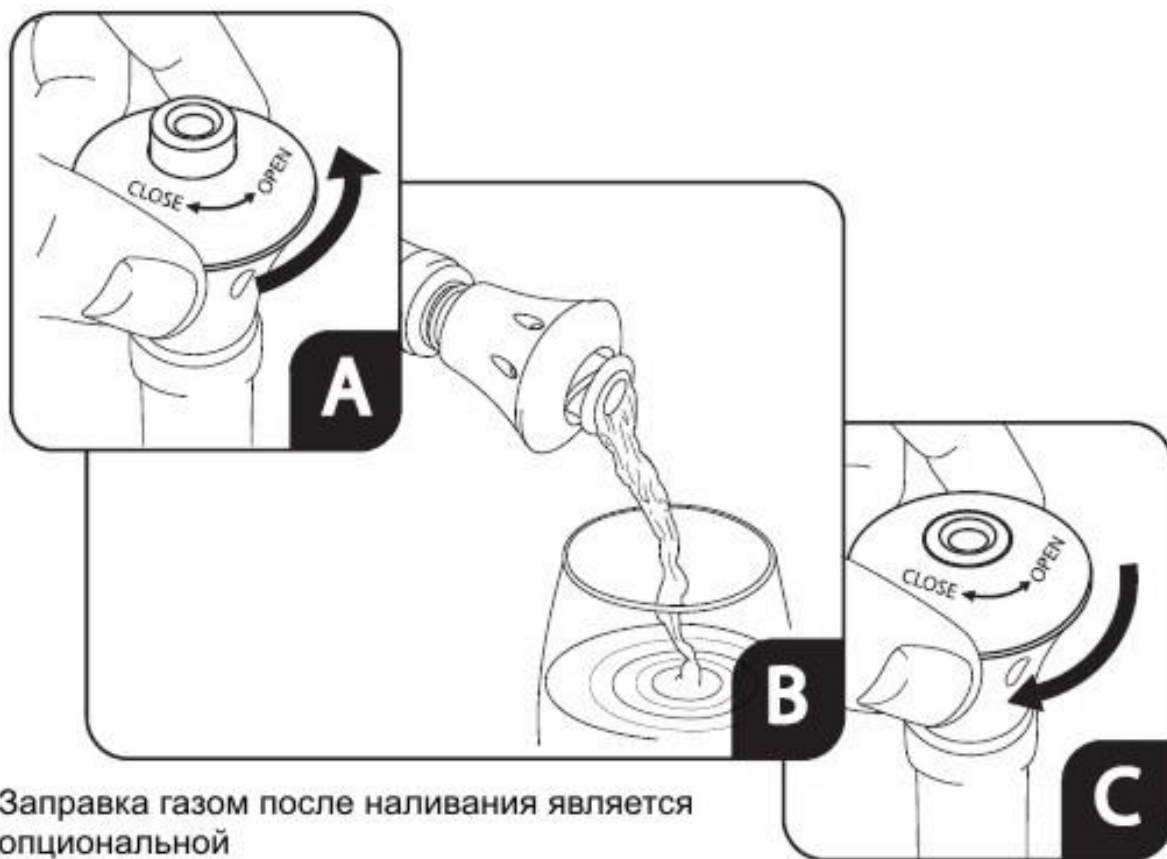
Отключите шкаф от сети.

Не проливайте и не разбрызгивайте воду на шкаф, так как это может привести к удару током и повреждению шкафа.

Время от времени очищайте пространство позади шкафа. Не позволяйте пыли или грязи накапливаться на шкафу, особенно в задней части (где вентилятор), так как это может влиять на правильную работу шкафа. Всегда оставляйте чистое пространство вокруг шкафа.

**ВНИМАНИЕ:** Не применяйте грубые абразивы, масло, бензин или горячую воду, так как это может повредить поверхность и пластик.

## НАЛИВАНИЕ ВИНА



## ЧИСТКА ПРОБКИ WINE STOPPER



**ВНИМАНИЕ:** Пробку нельзя промывать в посудомоечных машинах!

Характеристики	Модель AV14Verrissimo	Модель AV14Excellar
<i>Размеры и вес шкафа без упаковки/с упаковкой:</i>		
Высота, см	50/56	50/56
Ширина, см	43.5/48.3	43.5/48.3
Глубина, см	53.5/58.4	53.5/58.4
Вес, кг	13.2/16.4	13.2/16.4
<i>Технические характеристики:</i>		
Напряжение, В	200-240	200-240
Мощность, Вт	70	70
Частота, Гц	50	50

## Информация о соответствии продукции установленным требованиям

Орган по сертификации / Федеральный орган исполнительной власти	Сертификат соответствия / декларация:	Дата выдачи / регистрации:	Срок действия до:
«ЕВРОСТАНДАРТ»	№ РОСС FR.МЛ13.В06894	06.12.2010	05.12.2012
Федеральная служба по надзору в сфере защиты прав потребителей и благополучия человека	№77.01.16.515.П.073321.09.08	02.09.2008	02.09.2013



МЛ13

### ПРЕДУПРЕЖДЕНИЯ

Так как изделие постоянно совершенствуется, CLIMADIFF оставляет за собой право изменения технических характеристик без предварительного уведомления.

CLIMADIFF не несет ответственности за ошибки и упущения, которые могут иметь место в данной инструкции.



**CLIMADIFF SA.**

Les Docks – Atrium 10.5 – BP 56224 – 13567MARSEILLE CEDEX 2

Tel. + 33 (0)4.91.91.73.14 Fax + 33 (0)4.91.91.35.36

Site: [www.climadiff.ru](http://www.climadiff.ru)

Email: [sales@climadiff.ru](mailto:sales@climadiff.ru)