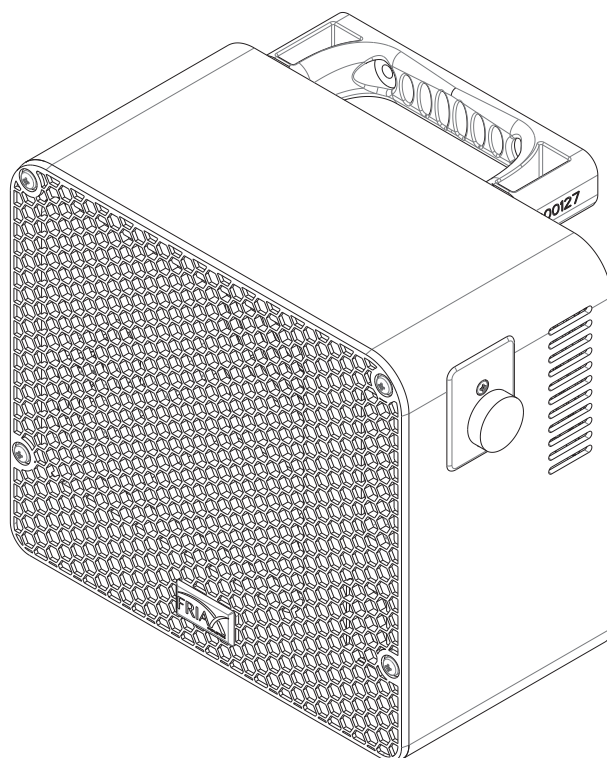




## Инструкция по установке

# HYGRO VINO 24



Благодарим вас за выбор увлажнителя воздуха погреба Friaх для контроля старения ваших вин.

Найдите время, чтобы прочитать это руководство пользователя. Это позволит вам понять и освоить операции по установке и настройке вашего устройства.

После получения вы должны найти в своей упаковке увлажнитель и руководство по установке.

Осмотрите упаковку на предмет повреждений картонной коробки. Отметьте в накладной перевозчика все замечания, касающиеся состояния упаковки, они будут использованы в случае повреждения, обнаруженного при распаковке.

В случае сомнений обратитесь к вашему дилеру.

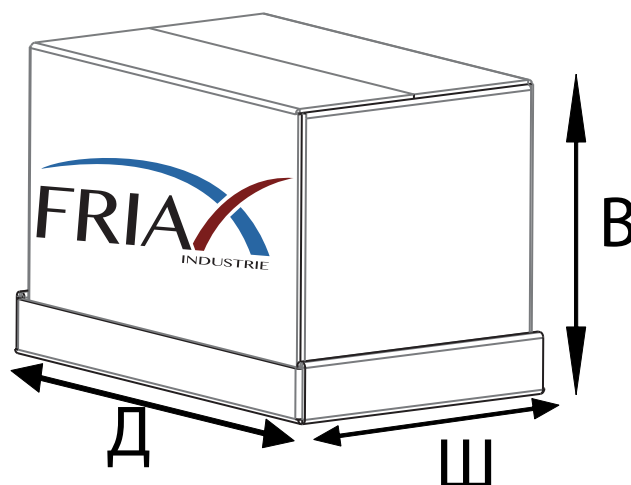
При распаковке убедитесь, что материал внутри упаковки соответствует контрольному списку на коробке.

## Инструкции по технике безопасности

- **Обязательно устанавливайте устройство в защищенном от непогоды и мороза месте.**
- **Не подключайте источник питания до тех пор, пока не будет завершена вся установка.**
- **Никогда не переворачивайте включенный прибор.**

## Упаковка

Размеры упаковки:  
400мм x 400мм x 300мм ( Д x Ш x В)



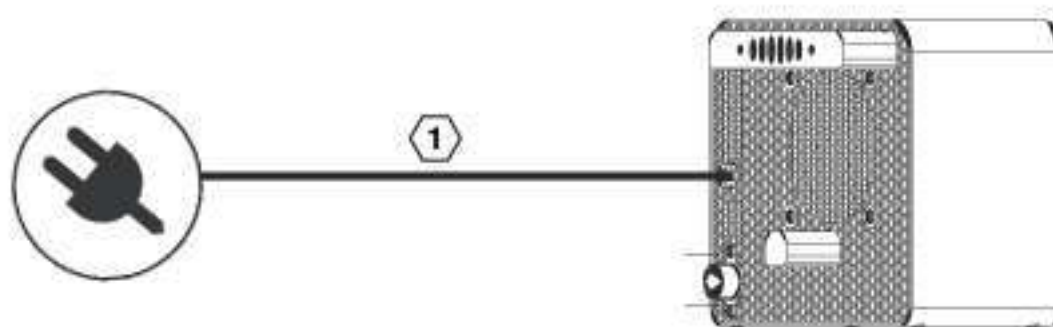
Габариты	мм	234 x 280 x190
Питание	В	230В - 50 Гц
Напряжение (Max)	А	0.14А
Мощность	Вт	32 Вт
Воздушный поток	м3/ч	160м3/ч
Количество воды	Л	0.5 л
Емкость испарения-	0.1 л/ч -100г/ч при влажности от 20 ° до 50%	
Уровень шума	дБ	40 дБ
Масса (без воды)	кг	2.3 кг

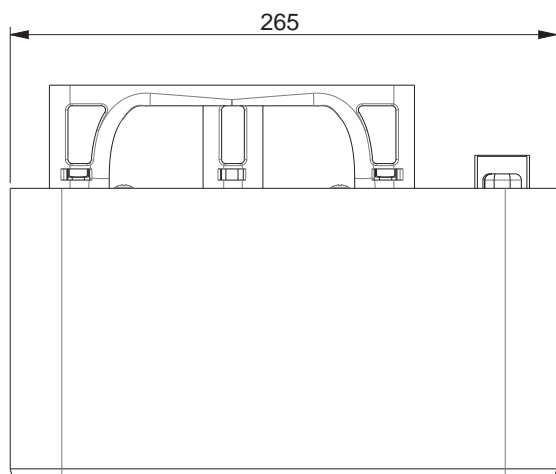
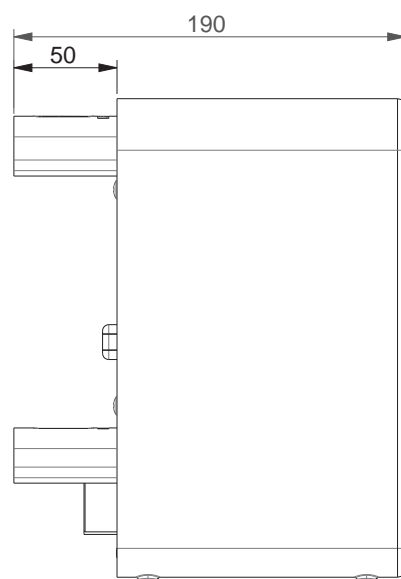
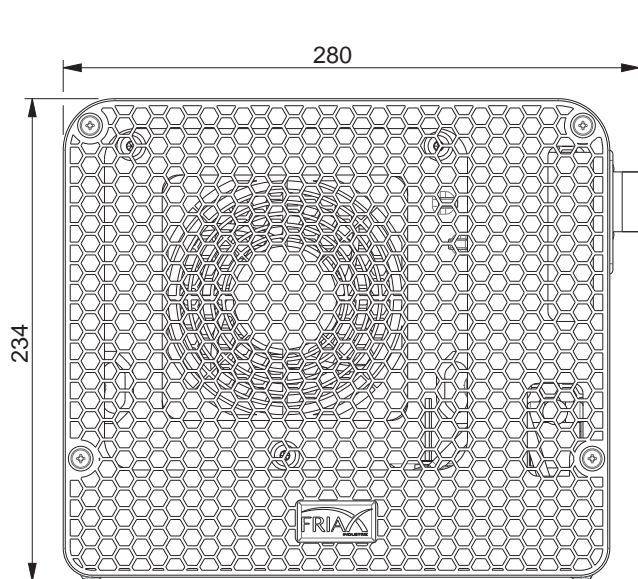
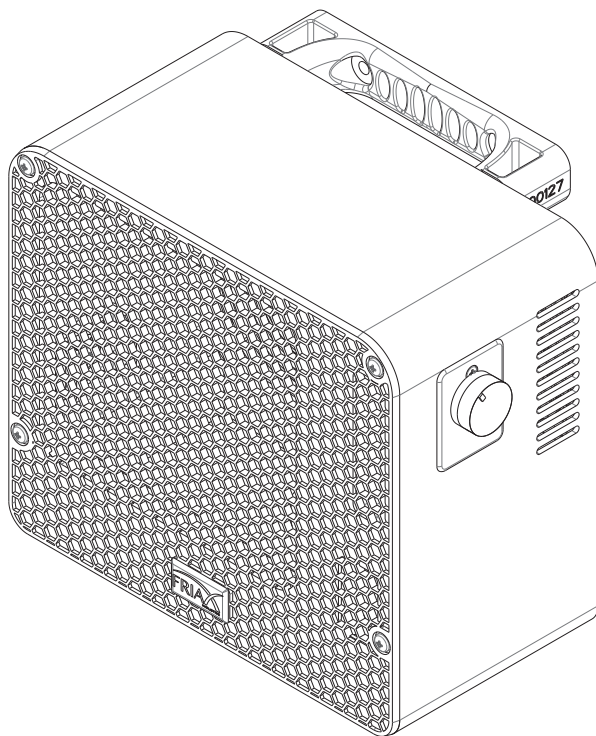
### Электрические соединения Electrical connections - Elektrische Verbindungen

#### Электрические соединения/ Electrical connection / Stromanschluss

Питание/ Power Supply / Stromversorgung	В/ Гц	230 / 50
Защита / Absicherung	А	10
1 Сектор - Увлажнитель Sector - Humidifier		3G1,5

### подключение к сети-Electrical connection to the mains



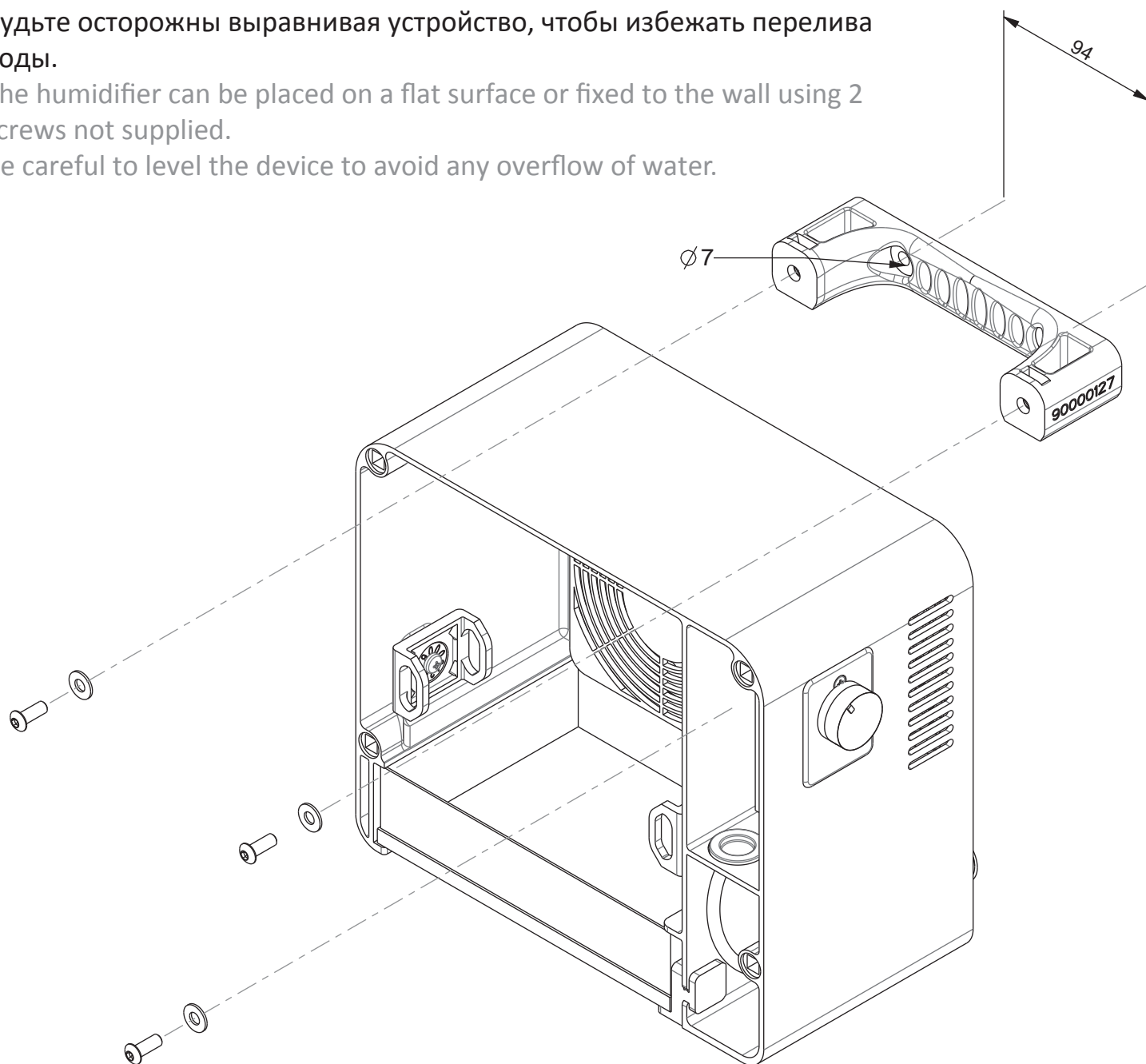


Увлажнитель можно разместить на плоской поверхности или прикрепить к стене с помощью 2 шурупов, которые не входят в комплект.

Будьте осторожны выравнивая устройство, чтобы избежать перелива воды.

The humidifier can be placed on a flat surface or fixed to the wall using 2 screws not supplied.

Be careful to level the device to avoid any overflow of water.





**Когда давление воды превышает 2,5 бар, необходимо использовать ограничитель давления воды.**  
 When the water pressure level is over than 2,5 bars, you have to use a water pressure limiter

## Подключение воды в комплекте KLPWSECU-Water connection on KLPWSECU kit

**Дополнительный аксессуар продается отдельно.**

Optional accessory sold separately.

HGR% давление: 2,8 бар  
 HGR% inlet pressure: 2,8 бар

### KLPWSECU

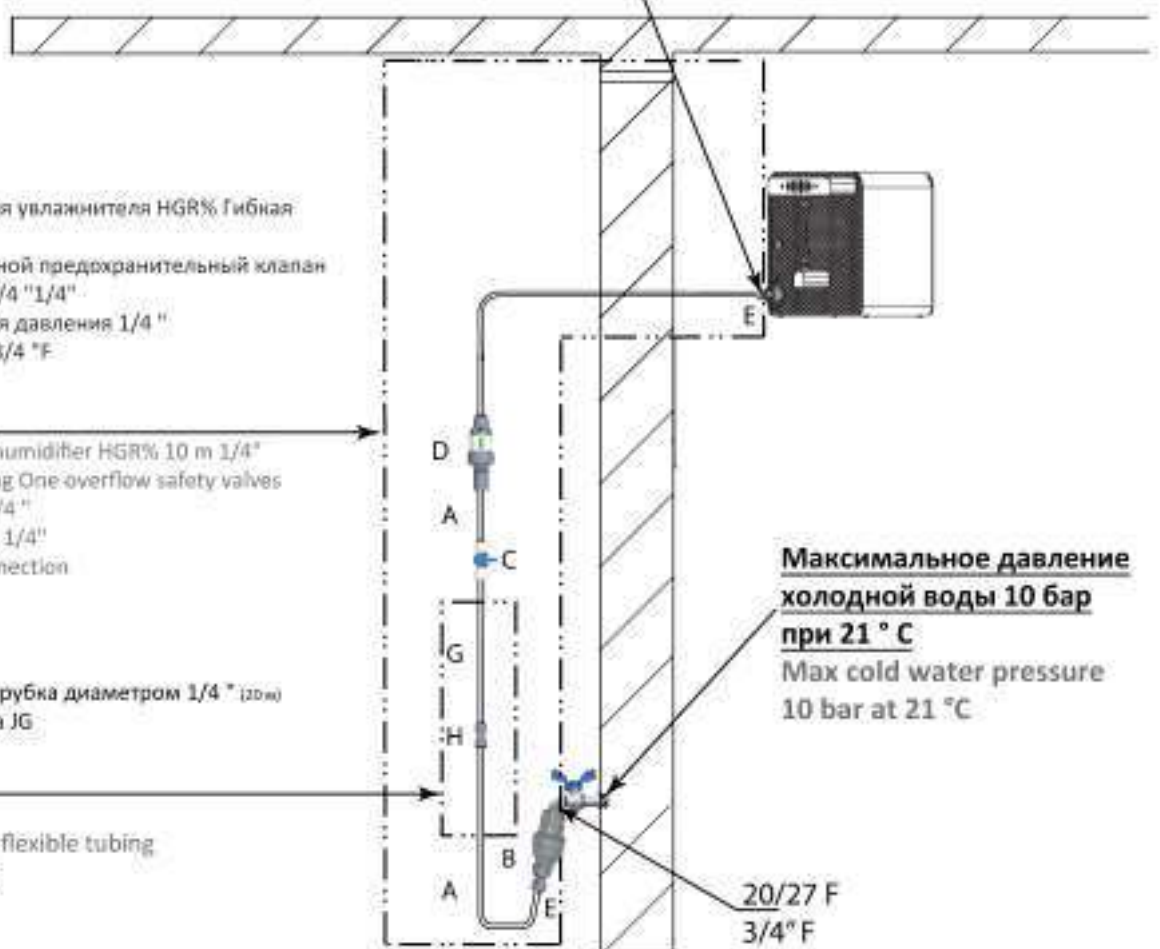
Комплект соединений для увлажнителя HGR% Гибкая трубка из полиэтилена  
 10 м 1/4 "Один перепускной предохранительный клапан  
 Один запорный клапан 1/4 "1/4"  
 Один клапан ограничения давления 1/4 "  
 Три соединения 1/4 JG - 3/4 " F  
 Один Y 1/4 " -1/4" -1/4 "

Secure connection kit for humidifier HGR% 10 m 1/4" polyethylene flexible tubing  
 One overflow safety valves  
 One Isolation valve 1/4" 1/4"  
 One Pressure limiter valve 1/4"  
 Three 1/4 JG - 3/4 " F connection  
 One Y 1/4" -1/4" -1/4"

### KLPR20

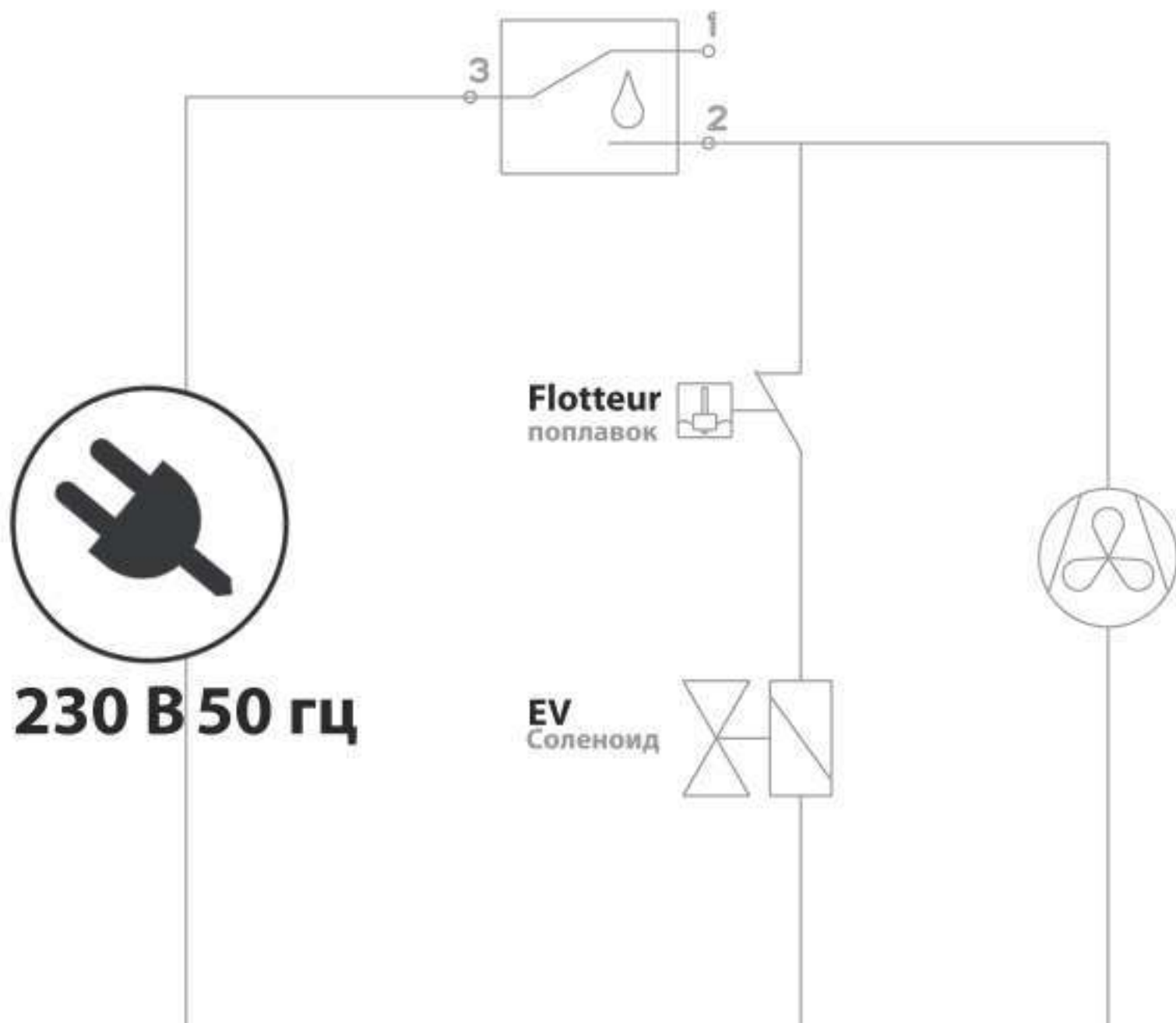
Удлинитель 20 м  
 Гибкая полиэтиленовая трубка диаметром 1/4 " (20м)  
 Один ниппель 1/4 дюйма JG

Extension kit of 20 m  
 20 m 1/4" polyethylene flexible tubing  
 One 1/4" 1/4" nipple JG

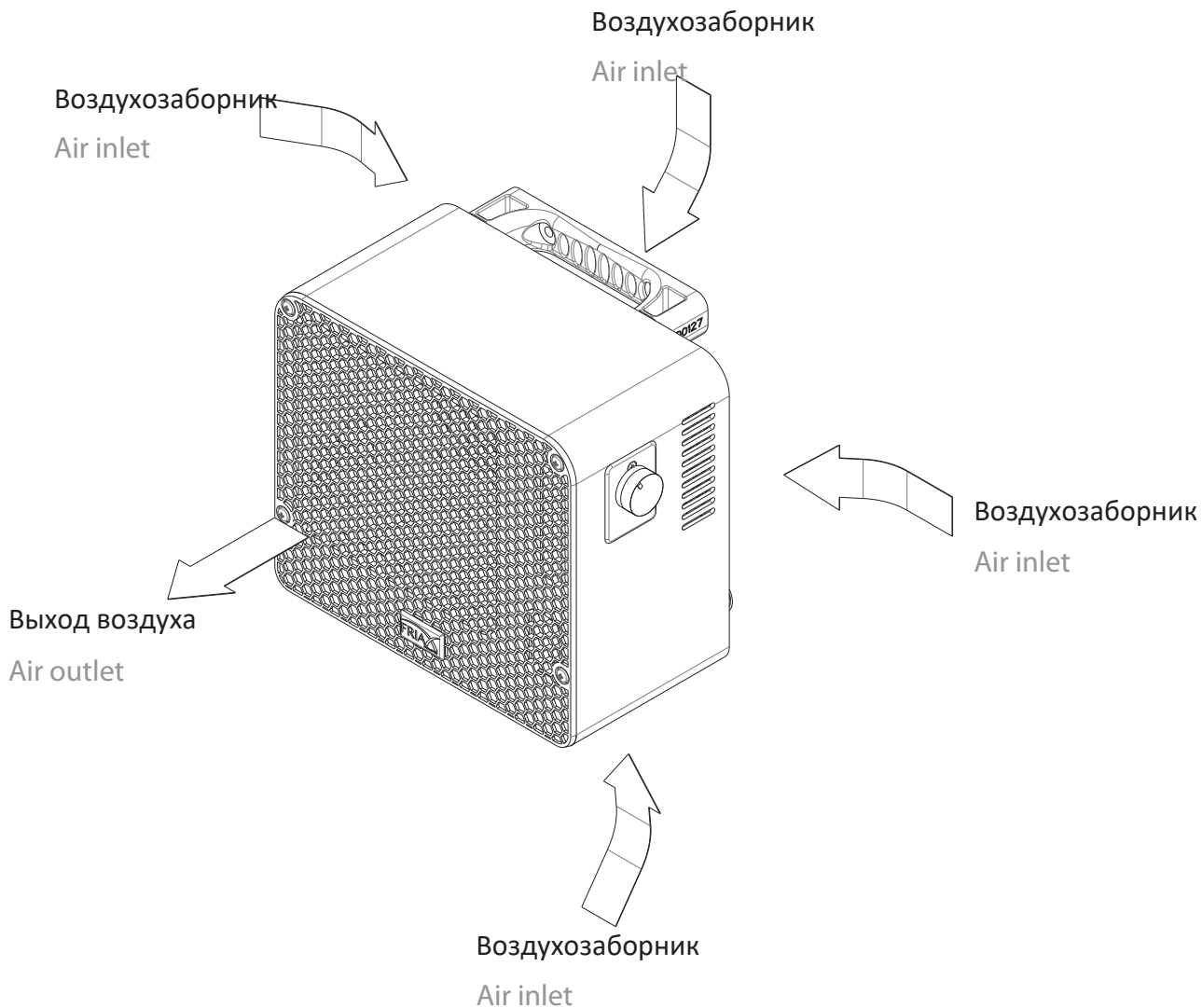


## Подключение к сети

Mains connection



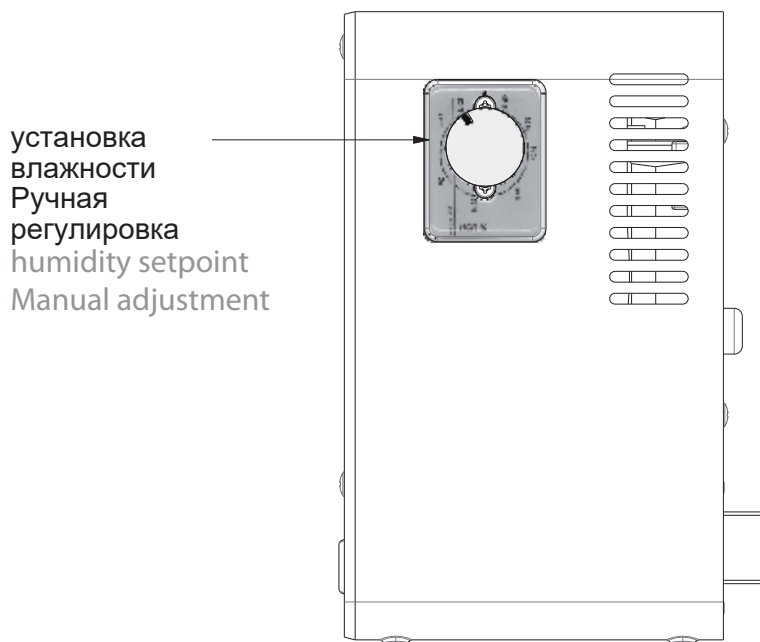
**230 В 50 гц**



## Интерфейс настройки влажности

Humidity setpoint adjustment interface

установка влажности для винного погреба 70%  
the humidity setpoint for a wine cellar is 70%





Следующие ниже операции технического обслуживания, которые повторяются каждые 2-3 месяца, позволят вашему увлажнителю поддерживать свои рабочие характеристики оптимальным образом, чтобы обеспечить его долговечность и долговечность ваших вин.

The following maintenance operations, repeated every 2-3 months, will allow your humidifier to maintain its performance in optimal ways to ensure its longevity and that of your wines.

## ПРЕДУПРЕЖДЕНИЕ

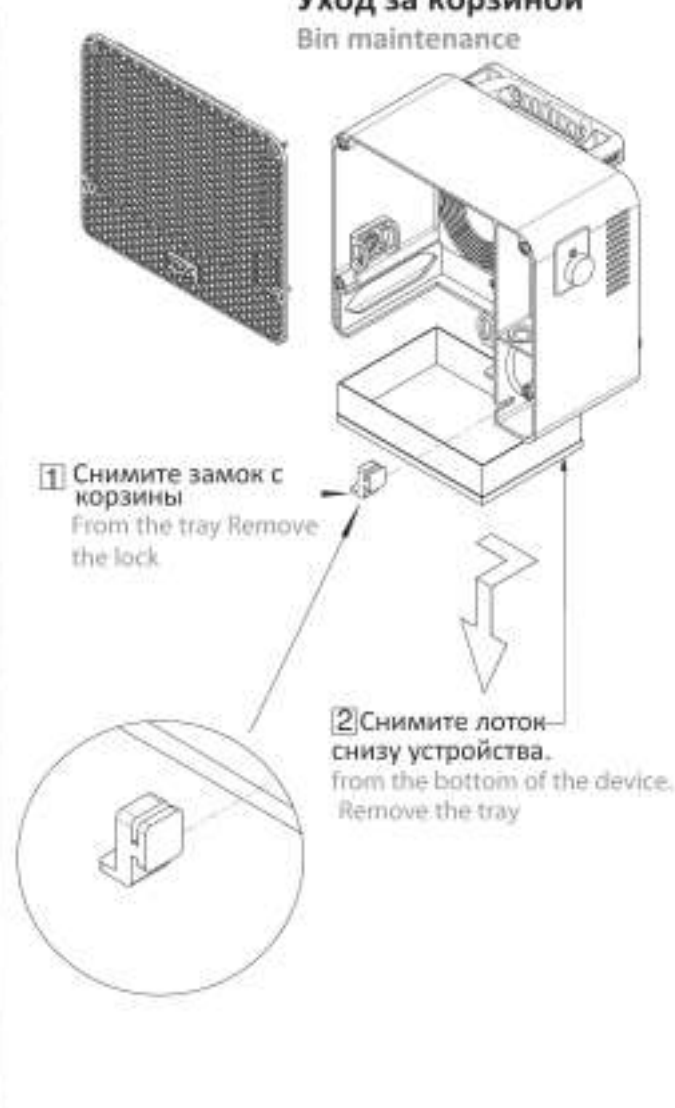
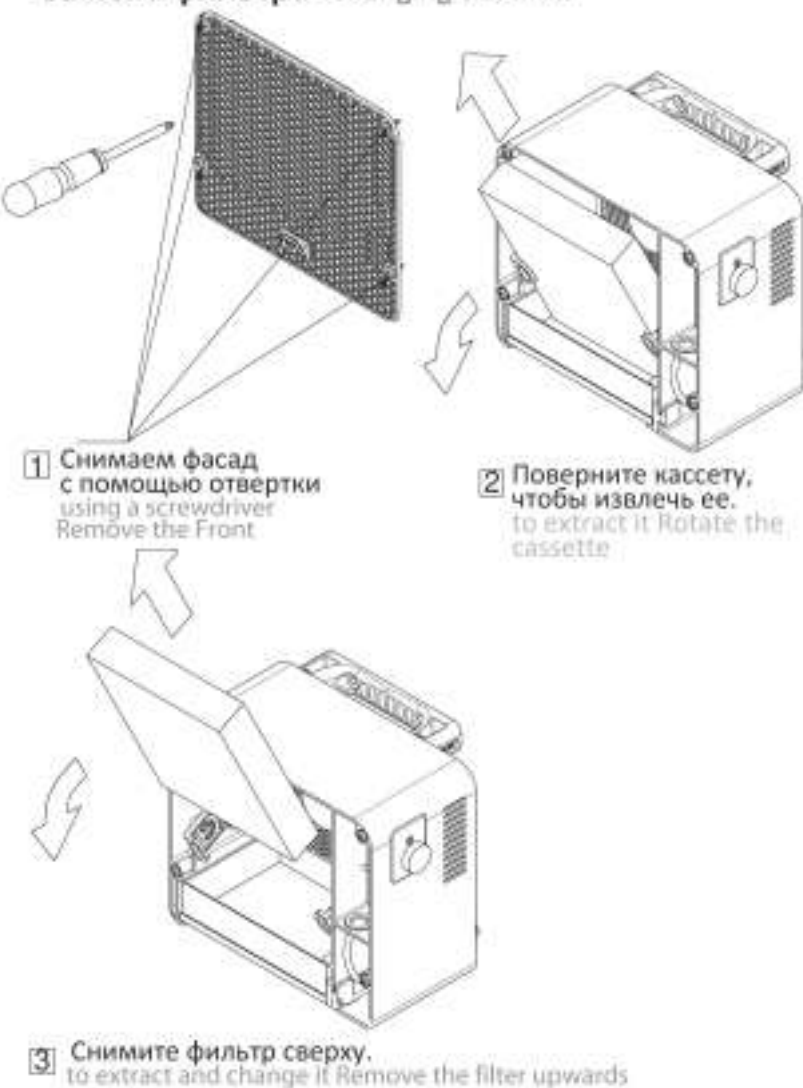
Перед любыми операциями по техническому обслуживанию отключите питание, вынув вилку из розетки. Разберите фильтр и замените его, затем промойте резервуар чистой водой, как описано ниже.

## WARNING

Before any maintenance operations, cut off the power supply by unplugging the plug. Disassemble the filter and change it, then clean the tank with clear water using the procedure below.

### Замена фильтра- Changing the filter

### Уход за корзиной Bin maintenance



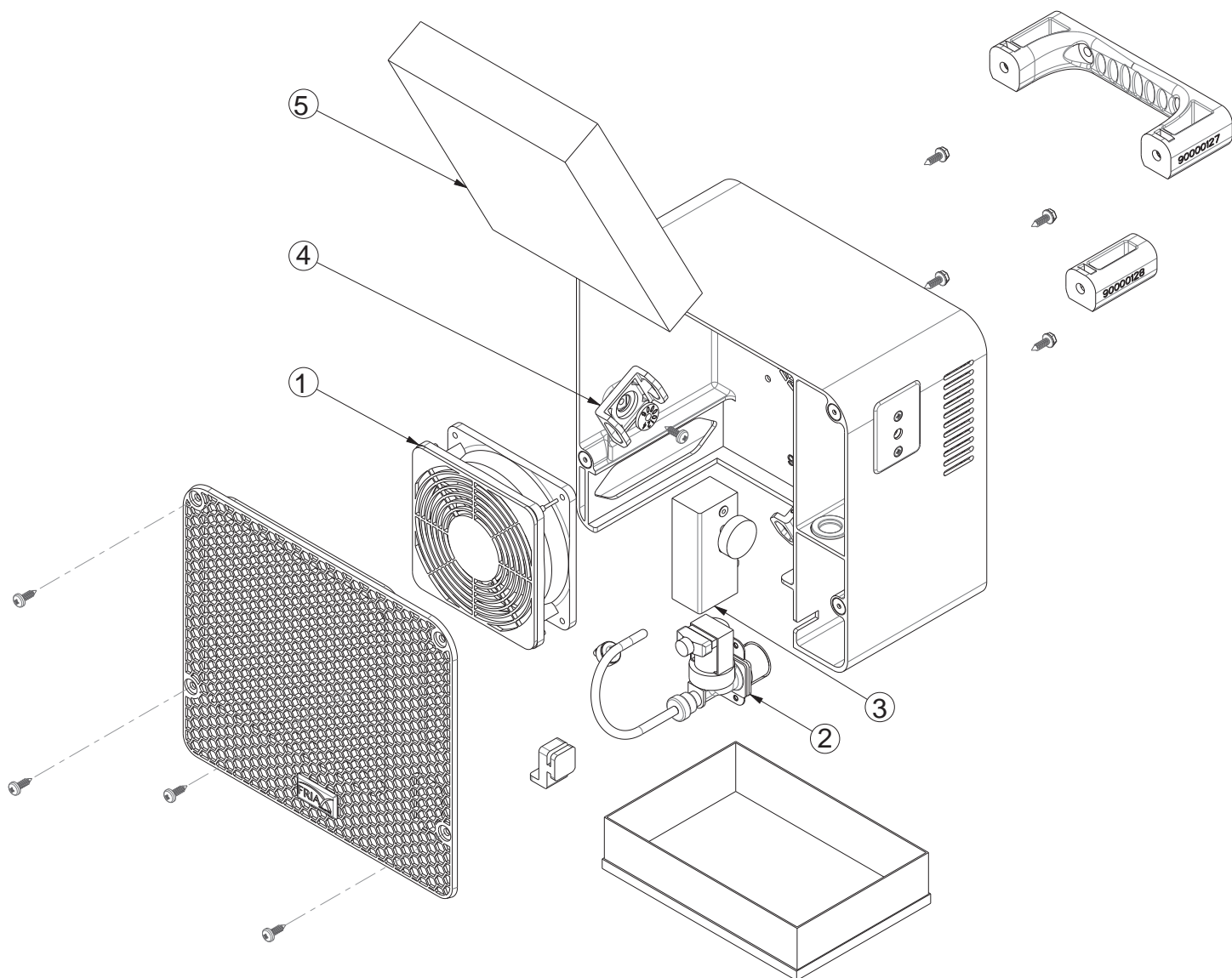
## Инструкции по утилизации

Устройства должны ремонтироваться специалистами !

Убедившись, что техника утилизируется и утилизируется должным образом, вы помогаете избежать возможных последствий потенциально вредного воздействия на окружающую среду.

Пожалуйста, свяжитесь с вашим местным установщиком, или их местными властями для получения дополнительной информации.





	Артикул	Название - Designation
1	20080049	Вентилятор-Fan
2	PR30020005	Электромагнитный клапан и форсунка Solenoid valve and nozzle
3	PR20050023	Механический гигростат Mechanical hygrostat
4	90000123	Поворотная опора фильтра Swivel filter support
5	Filtre	Фильтр-Filtered